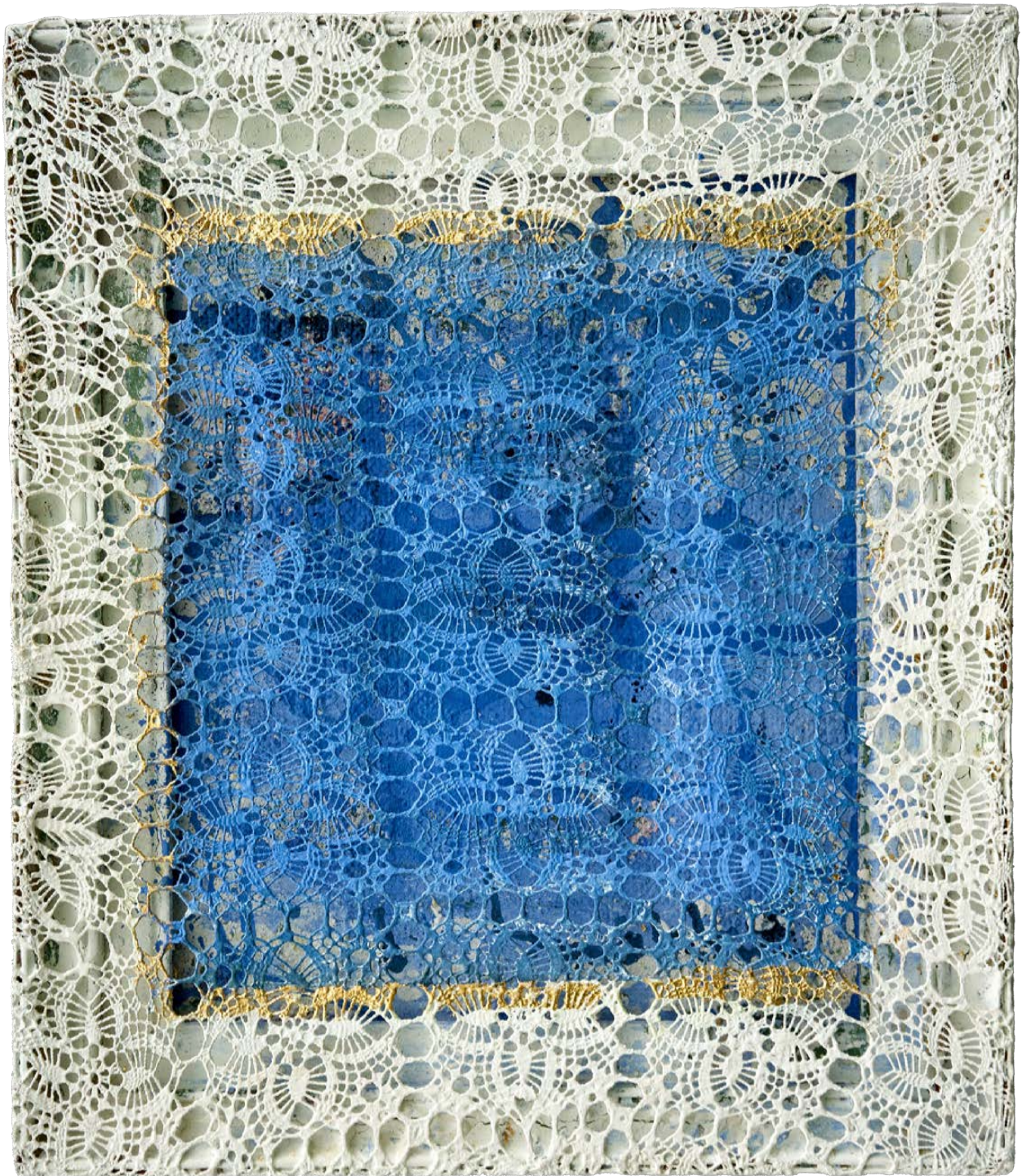


Silvania



Silvania

Flavius Lucăcel

Caiete Silvane, revista și editura Centrului de Cultură și Artă al Județului Sălaj, instituție a Consiliului Județean Sălaj.

www.culturasalaj.ro

Editor: Daniel Săuca

Redactor: Corina Știrb Cooper

Tehnoredactare: Doru Sână

Corectură: Oana-Maria Barariu-Săvuș

Traducere din limba italiană: Simona Ciulea și Cristian Luca

Traducere din limba spaniolă: Ioana Pop

Colecția: Arte Vizuale

Descrierea CIP a Bibliotecii Naționale a României

LUCĂCEL, FLAVIUS

Silvania / Flavius Lucăcel. - Zalău : Caiete Silvane, 2023

ISBN 978-606-914-270-7

75

Silvania

Flavius Lucăcel

Editura

Caiete Silvane

Zalău, 2023

Flavius Lucăcel propune un exercițiu de imaginație, după cum remarcă Daniel Săuca, anume a privi printr-o fereastră-oglindă, care este totodată o fereastră-tablou, universul rural pe care modernitatea l-a transformat radical și, ca urmare, a devenit deopotrivă amintire și nostalgie, sursă de inspirație pentru artistul vizual care aduce în atenția privitorului o lume a tradițiilor și a cotidianului țăranesc aproape necunoscută tinerelor generații educate în epoca tehnologizării accelerate. Lumea satului, păstrătoarea obiceiurilor și tradițiilor perene, este protagonista lucrărilor artistului, un microcosmos a cărui cotidianitate se deapănă în spațiul delimitat de hotarele satului, unde existența oamenilor este ritmată de ciclul naturii. Artistul utilizează în mod curent, cu talent și măiestrie deosebite, tehnici moderne pentru a crea opere sugestive pe țesături vechi sau pe suportul neconvențional al lemnului doagelor butoaielor ieșite din uz. Încă și mai inspirat se dovedește Flavius Lucăcel prin opțiunea-i de a folosi vechile ferestre ale locuințelor tradiționale din satele ardelenene ca suport pentru picturile ce redau într-o cromatică expresivă structurile spațio-temporale ale vieții rurale. Armonizarea vitalismului culorilor calde, luminoase, cu tonurile cromatice reci, transpuse în tușe groase, redau în lucrările reunite în personala Silvania a artistului Flavius Lucăcel, printr-o îmbinare inspirată a abstractului cu figurativul, vestimentația, ustensilele casnice, țesăturile decorative și, în general, cotidianitatea satului românesc al copilăriei, în care timpul pare a se fi oprit în loc, iar obiceiurile și tradițiile s-au păstrat nealterate.

Prof. univ. dr. habil. Cristian Luca

Directorul Institutului Român de Cultură și
Cercetare Umanistică de la Veneția

Flavius Lucăcel ci propone un esercizio di immaginazione, come giustamente sottolinea Daniel Săuca, vale a dire guardare da fuori, attraverso una finestra–specchio che è allo stesso tempo una finestra–quadro, un universo rurale radicalmente trasformato dalla modernità, quindi diventato memoria e nostalgia, fonte di ispirazione per l'artista visivo che porta all'attenzione del fruitore dei suoi lavori un mondo ricco di tradizioni e di aspetti di vita contadina quasi sconosciuti alle giovani generazioni educate nell'epoca della tecnologia. Il mondo contadino, custode di una propria identità, di usi e costumi tramandati di generazione in generazione, è il protagonista delle creazioni pittoriche dell'artista romeno che raffigurano un microcosmo la cui quotidianità si svolge serenamente all'interno del villaggio, dove le abitudini, le ritualità, il lavoro e la vita erano ritmate dal ciclo della natura.

L'artista utilizza tecniche moderne, dipingendo con mano maestra e con non comune talento opere suggestive su antichi tessuti oppure su supporti non convenzionali come il legno di vecchie botti. Una scelta ancora più azzeccata è l'utilizzo delle vecchie finestre in legno delle case tradizionali dei villaggi della Transilvania come supporto per i dipinti che ricreano, con vitalità cromatica e forza espressiva, l'universo rurale con la struttura spazio–temporale delle attività quotidiane. Il bilanciamento dei colori caldi brillanti con i colori freddi o con quelli che sono della stessa tonalità, variando in intensità, stesi con pennellate veloci e dense, raffigurano nei dipinti raccolti nella mostra personale Silvania di Flavius Lucăcel, attraverso un'ispirata combinazione di figurativo e astratto, l'abbigliamento, gli utensili domestici, i tessuti decorativi e, più in generale, la vita quotidiana nel mondo rurale dell'infanzia dell'artista, dove il tempo sembra essersi fermato, e usi, costumi e tradizioni sono rimasti inalterati.

Prof. Cristian Luca
Direttore dell'Istituto Romeno di Cultura e
Ricerca Umanistica di Venezia

Silvania frumuseții

Patria pictorului Flavius Lucăcel este Silvania. O poți privi prin ferestrele sufletului. La fel cum Silvania se arată, pe fereastră, ca zestrea femeii măritate. Silvania e și „Fecioara despletită”, „Noaptea nunții”, „Zâmbetul mamei” ori „Florile bunicii”. Frumusețea vieții cu rost. Amintirea femeilor care au rostuit viața satului românesc. Casele din Silvania lui F. Lucăcel sunt astăzi pustii. Satul copilăriei e părăsit. Mai trăiește doar în „Amintirile mamelor”. Pictorul ne adună în imaginara azi „Casă de oaspeți”. Aici mai trăiesc țoalele, ștergarele, tot ceea ce au lucrat vieți la rând femeile satului. Silvania e și frumusețea acestor lucruri de mână, pe care artistul le transfigurează într-un amurg blând. De pe „Cărrile satului” de altădată vine spre noi lumina frumuseții și a bunătății. În culorile frământate de mâinile mamelor, surorilor, mătușilor și bunicilor. Femei care nu au văzut niciodată Veneția...

Daniel Săuca

Acum, când întreaga clasă țărănească românească dispăre pur și simplu, pe cale biologică, iar satul românesc este metamorfozat sub presiunea anamorfozatoare a extrem-contemporaneității, Flavius Lucăcel fixează, în tablourile lui fantastic nostalgice, această lume care a fost, dar, gata!, nu mai este. Cu trăsături de pensulă sigure, tablourile lui Lucăcel spun o poveste de dragoste față de o lume care a fost a noastră, și-acum se-nalță fără voia ei la cer.

Marta Petreu

La patria del pittore Flavius Lucăcel è Silvania. Puoi guardarlo attraverso le finestre dell'anima. Così come Silvania si mostra, nella finestra, come la dote della donna sposata. Silvania è anche "La Vergine con capelli slegati", "La notte della nozze", "Il sorriso della mamma" o "I fiori della nonna". La bellezza della vita con uno scopo. Il ricordo delle donne che hanno raccontato la vita del villaggio romeno. Le case della Silvania di F. Lucăcel sono oggi deserte. Il villaggio dell'infanzia è abbandonato. Vive solo nelle "Memorie di madri". Il pittore ci riunisce nell'immaginaria "Casa degli ospiti". Qui vivono ancora le vecchie coperte, i tessuti tradizionali, tutto ciò che le donne del villaggio hanno lavorato per tutta la vita. Silvania è anche la bellezza di queste cose fatte a mano, che l'artista trasfigura in un dolce crepuscolo. Dalle "Vie del paese" di un tempo ci giunge la luce della bellezza e della bontà. Nei colori impastati dalle mani di mamme, sorelle, zie e nonne. Donne che non hanno mai visto Venezia...

Daniel Săuca

Ora, quando i contadini romeni di una volta semplicemente scompaiono biologicamente e il villaggio romeno si trasforma sotto la pressione anamorizzante dell'estrema contemporaneità, Flavius Lucăcel fissa, nei suoi dipinti fantasticamente nostalgici, questo mondo che era, ma, ecco! non c'è più. Con sicure pennellate, i quadri di Lucăcel raccontano una storia d'amore verso un mondo che era nostro, e che ora, sale malgrado verso il cielo.

Marta Petreu

Prin pictura lui Flavius Lucăcel, ajunge până la noi întreaga complexitate a satului transilvan, care îmbină tradiția cu rafinamentul oferit de influențele și corespondențele acestui colț de lume, cu sensibilitatea, culorile și obișnuințele spațiului cultural occidental. Astfel, în lucrările lui Flavius Lucăcel își face loc amintirea tradițiilor venețiene de a ascunde frumusețea și identitatea feminină sub măști, sub îmbrăcămintea elaborată, sub straturi fine de mătase, broderii, dantele și voaluri fine. De aceea, esența spațiului transilvan este sugerată, dar și ascunsă oarecum de pictor sub straturi de culoare și danteluri vechi. Pictura sa lasă privitorilor plăcerea de a o descoperi, dând la o parte stratul dantelat sau de a se strădui să ghicească prezența frumuseții prin ochiurile de dantelă fină și să păstreze, neatins, misterul frumuseții transilvane.

Elena Abrudan

- 10 Geometriile cele mai stricte se învecinează cu volutele cele mai contorsionate. Peisajul natural cu abstracția descărnată. Grafismul cu proliferarea petelor. Tușele apăsate cu picurările prelinse. Schematica figurație infantilă cu rafinamentele compoziției. Mozaicul înmulțirii nuanțelor cu ample zone unicolore. Luminozitatea aproape de vitraliu cu învărtoșări vag expresioniste. E vorba, neîndoielnic, de tendințe care se împletesc fără a fuziona. Gustul contradicției, uneori la limita disonanței, e dublat de cel al colajului. Incoerențele asumate își găsesc expresia în apropieri ambivalente, ce deschid fie spre un sfumato latent, fie spre un dramatism înghețat. E vorba de un univers alcătuit prin suprapuneri: stratificarea temporală (prin salturi de datare, materială ori tematică), regionalizarea spațiilor, dar și alternarea manierelor de reprezentare ori a gradelor de abstractizare. Realul nu se epuizează în coerența alăturărilor, căreia i se caută un contrapunct și pentru a risipi ispita idilică. Colajul e astfel menit să submineze nu doar armonii prestabilite, ci și estetica aferentă simplei contemplări. Chiar și ceea ce pare firesc integrat se întemeiază pe ontologia colajului.

Cătălin Bogdan

Nella pittura di Flavius Lucăcel ci raggiunge tutta la complessità del villaggio transilvano, che unisce la tradizione con la raffinatezza nata dalle influenze e corrispondenze di questo angolo di mondo e con la sensibilità, i colori e le abitudini dello spazio culturale occidentale. Così, nelle opere di Flavius Lucăcel, cresce il ricordo delle tradizioni veneziane, di nascondere la bellezza e l'identità femminile sotto maschere, sotto abiti elaborati, sotto strati sottili di seta, ricami, pizzi e veli fini. L'essenza dello spazio transilvano viene suggerita ma anche celata dal pittore sotto strati di colore e vecchi merletti. La sua pittura lascia agli spettatori il piacere di scoprirla, rimuovendo lo strato di pizzo o cercando di indovinare la presenza della bellezza attraverso sottili merletti, mantenendo intatto il mistero della bellezza transilvana.

Elena Abrudan

Le geometrie più rigorose si affiancano alle volute più contorte. Il paesaggio naturale con astrazione spoglia. Grafica con la proliferazione di macchie. Tocchi premuti con gocce leccate. Figurazione infantile schematica con le raffinatezze della composizione. Il mosaico della moltiplicazione delle sfumature con grandi aree monocromatiche. La luminosità quasi vetrata con vortici vagamente espressionistici. Si tratta indubbiamente di tendenze che si intrecciano senza fondersi. Il gusto della contraddizione, talvolta al limite della dissonanza, è raddoppiato da quello del collage. Le presunte incoerenze trovano la loro espressione in approssimazioni ambivalenti, che aprono o ad uno sfumato latente o ad un drammatismo gelido. È un universo fatto di sovrapposizioni: stratificazione temporale (per salti di datazione, materici o tematici), regionalizzazione degli spazi, ma anche alternanza di modi di rappresentazione o gradi di astrazione. Il reale non si esaurisce nella coerenza degli accostamenti, ai quali si cerca un contrappunto e per scacciare la tentazione idilliaca. Il collage vuole quindi scardinare non solo le armonie prestabilite, ma anche l'estetica legata alla semplice contemplazione. Anche ciò che sembra naturalmente integrato è radicato nell'ontologia del collage.

Cătălin Bogdan

**FLAVIUS LUCĂCEL,
ÎN TRE LIRISMUL NATURALIST ȘI VEGETAL
ȘI ABSTRAȚIA GEOMETRICĂ ȘI ORNAMENTALĂ**

În urmă cu un an, pe 25 iulie 2022, am avut privilegiul de a participa la vernisajul expoziției *SILVANIA Edenului* a marelui pictor român FLAVIUS LUCĂCEL la Institutul Cultural Român din Madrid, în prezența artistului. A fost o onoare nu numai să fac cunoștință cu pictura acestui artist singular, ci și cu persoana și personalitatea acestui pictor extrem de cordial și arhanghelic, cu care am stabilit imediat, prin simplitatea fermecătoare a caracterului său (rar în eul artiștilor), ceea ce Goethe numea magistral „afinități elective” de simpatie și afecțiune.

Înainte de a pătrunde în lumea lui FLAVIUS LUCĂCEL, aș vrea să citez cuvintele pictorului însuși, explicând procesul său de creație și materialele folosite, precum și intenția cu care le-a folosit: „Am folosit pentru aceste lucrări ștergere și covoare tradiționale țesute de femeile din satul meu, Aluniș, Sălaj. Ferestrele, realizate de Gheorghe Sână din satul Tihău, mi-au fost dăruite de fiul său, care s-a ocupat de ele după demolarea casei sale vechi. De asemenea, am recuperat rame de ferestre de la clădiri monumentale din Cluj-Napoca, înlocuite cu ferestre moderne. Acestea au fost realizate la sfârșitul secolului al XIX-lea în atelierele din Budapesta, iar lemnul, feroneria și îmbinările sunt intacte, cu siguranță că întemeietorii lor au muncit cu trudă. După ce am scăpat de grija pierderii rădăcinilor, inițiativa mea este de a îndemna timid la protejarea a ceea ce ei au realizat”.

Propunerea lucrărilor acestui interesant artist (deși, așa cum se întâmplă la artiștii adevărați, cu un stil foarte personal și original), se mișcă în mod fundamental între două aspecte: expresionismul sugestiv și visător, dulce și liric, care ne face să evocăm de la distanță pe cei mai buni pictori expresioniști din „Der Blaue Reiter”, cum ar fi Kandinsky, încă figurativ, sau pe unii dintre post-impresioniști, cum ar fi Vuillard, de exemplu, și abstracția materială și abstracția petelor, uneori ordonată, structurată și ușor geometrică, alteori ornamentală sau „decorativă” (poate pentru că folosește covoare, prosoape și fețe de masă), întotdeauna sugestivă, care ne-ar putea face să ne gândim de departe la Miró sau, mai ales, la poetica lui Paul Klee.

FLAVIUS ne arată ferestre-oglină în pete pe orizontală și pe verticală în care domină albul, albastrul, albastrul și roșul, uneori îndrăznețul mov și violet, în abstracțiuni poetice, în flori sau elemente vegetale construite în compoziții organizate în mod voalat geometric și nu disimulat decorativ, iar verdele și galbenul, bejul și muștarul în peisajele sugestive construite în compoziții voalate care par a fi învățat lecția artei esențiale a lui Cézanne, maestrul solitar de la Aix-en-Provence.

De altfel, arta sa, mai degrabă decât una de pictor pur, poate fi numită cea a unui sculptor-pictor; unele sunt tablouri de ferestre, altele sunt covoare sau ștergere care au fost golite de valoarea lor funcțională și practică și folosite doar pentru valoarea lor expresivă și sugestivă din punct de vedere estetic și pictural, în sensul de pictură ca artă de a colora cu vopsele sau pete. Un imaginar, cel al artei sale, care exprimă un anumit dramatism, dar paradoxal și bucuria de a trăi, al unei lumi care nu există decât în imaginarul bogat al pictorului nostru și pe care el ni-l dăruiește. O lume care, de fapt, este o creație personală și poetică a lui FLAVIUS LUCĂCEL.

Prin aceste tablouri de ferestre și aceste tablouri de covoare sau de ștergere, artistul creează un muzeu sentimental și poetic unic, care trebuie privit din exterior, dar pe care artistul ne invită să îl privim și din interiorul lumii sale artistice particulare, prin ochii noștri. Noi, spectatorii care contemplăm aceste lucrări, suntem cei care ne lăsăm amețiți de îmbuibarea artistică pe care o deține. Un paradis care ne îmbată precum cel mai bun dintre vinurile artistice.

Carlos d’Ors, pictor, poet și critic de artă

**FLAVIUS LUCĂCEL,
TRA LIRISMO NATURALISTA E VEGETALE
E L'ASTRAZIONE GEOMETRICA ED ORNAMENTALE**

Un anno fa, il 25 luglio 2022, ho avuto il privilegio di partecipare all'inaugurazione della mostra "L'Eden di Silvania" del grande pittore romeno FLAVIUS LUCĂCEL presso l'Istituto Culturale Romeno di Madrid, nella presenza dell'artista. È stato un onore conoscere non solo la pittura di questo singolare artista, ma anche la persona e la personalità di questo pittore estremamente cordiale e arcangelo, con il quale mi sono subito trovato bene, per l'affascinante semplicità del suo carattere (raro negli artisti se stessi), quello che Goethe chiamava magistralmente "affinità elettive" di simpatia e di affetto.

Prima di immergermi nel mondo di FLAVIUS LUCĂCEL, vorrei citare le parole del pittore stesso, che spiega il suo processo creativo e i materiali utilizzati, nonché l'intenzione con cui li ha usati: "Ho usato per queste opere salviette e tradizionali panni tessuti dalle donne del mio villaggio, Aluniș, Sălaj. Le finestre, realizzate da Gheorghe Sână del villaggio di Tihău, mi sono state regalate da suo figlio, che ha preso cura di queste dopo la demolizione della sua vecchia casa. Abbiamo anche recuperato i telai delle finestre di edifici monumentali di Cluj-Napoca, che vengono sostituiti con finestre moderne. Sono stati realizzati alla fine del XIX secolo in officine di Budapest, e il legno, le ferramenta e le giunture sono intatti, sicuramente i loro fondatori hanno lavorato sodo. Sfuggita la preoccupazione di perdere le radici, la mia iniziativa è quella di sollecitare timidamente la conservazione di ciò che hanno realizzato".

La proposta delle opere di questo interessante artista (sebbene, come accade con i veri artisti, con uno stile molto personale e originale), si muove fondamentalmente tra due aspetti: l'espressionismo suggestivo e sognante, dolce e lirico, che ci fa evocare da lontano i migliori pittori espressionisti del "Der Blaue Reiter", come Kandinsky, ancora figurativo, o alcuni dei post-impressionisti, come Vuillard, per esempio, e l'astrazione materica e l'astrazione delle macchie, a volte ordinata, strutturata e leggermente geometrica, altre volte ornamentale o "decorativa" (forse perché usa tappeti, salviette e tovaglie), sempre suggestiva, che potrebbe far pensare da lontano a Miró o, soprattutto, alla poetica di Paul Klee.

FLAVIUS ci mostra specchi-finestre a macchie orizzontali e verticali in cui dominano il bianco, il blu, il blu e il rosso, a volte le audaci porpora e violetto, in poetiche astrazioni, in fiori o elementi vegetali costruiti in composizioni organizzate in modo geometricamente velato e non dissimulato decorativo, e il verde e giallo, il beige e senape in suggestivi paesaggi costruiti in velate composizioni che sembrano aver appreso la lezione dell'arte essenziale di Cézanne, il maestro solitario di Aix-en-Provence.

Inoltre la sua arte, piuttosto che quella di un puro pittore, si può chiamare quella di uno scultore-pittore; alcuni sono dipinti di finestre, altri sono tappeti o salviette che sono stati svuotati del loro valore funzionale e pratico e utilizzati solo per il loro valore espressivo e suggestivo dal punto di vista estetico e pittorico, nel senso della pittura come arte del colorare con le vernici o macchie. Un immaginario, quello della sua arte, che esprime una certa drammaticità, ma paradossalmente anche la gioia di vivere, il miracolo di un mondo che esiste solo nel ricco immaginario del nostro pittore e che ci viene regalato. Un mondo che, di fatto, è una creazione personale e poetica di FLAVIUS LUCĂCEL.

Attraverso questi dipinti di finestre e questi quadri di tappeti o asciugamani, l'artista crea un museo sentimentale e poetico unico, che deve essere visto dall'esterno, ma che ci invita guardarlo anche dall'interno del suo particolare mondo artistico, attraverso i nostri occhi. Noi, gli spettatori che contempliamo queste opere, ci lasciamo affascinati e ci riempiamo della loro ricchezza artistica. Un paradiso che ci inebria come il migliore dei vini d'arte.

Carlos d'Ors, pittore, poeta e critico d'arte

FLAVIUS LUCĂCEL: Artistul care pătrunde în conștiința celor care au cultura ca mod de viață

Ca să înțelegem de ce artiști precum Flavius Lucăcel ar trebui să aibă un loc în panorama artei, trebuie să ne îndreptăm privirea asupra a ceea ce a fost la început procesul de creație al Artei Românești, care ia naștere sub influența Orientului și Occidentului, și care, de la începuturile sale istorice este ancorat în esența sa de Arta Balcanică, unde conotațiile religioase ocupă un loc important în viața socială, fiind sub această influență unde se regăsește și arta creată de acest artist.

Tocmai din acest motiv și pentru a susține memoria istorică, intervine artistul Flavius Lucăcel, cu scopul de a menține vie această memorie, având la bază recuperarea obiceiurilor legate de modul lor de viață cotidian și care se păstrează până în zilele noastre, și pe care artistul intenționează cu un criteriu foarte bine conștientizat să le conserve pentru viitor.

De acolo a izvorât dorința de a recupera obiecte emblematice care îi amintesc de experiențele trăite în preajma casei părintești, cum ar fi uși, ferestre, războaie de țesut, broderii și alte obiecte specifice lumii rurale, care constituie o parte importantă a identității poporului român.

Prin toate aceste mijloace reușește să găsească formula care face posibilă reconversia a ceva atât de transcendental, precum obiceiurile și cutumele, în opere de artă autentice.

Dacă ținem cont de faptul că Arta nu este altceva decât o modalitate subiectivă de interpretare liberă în funcție de momentele și împrejurările în care trăim, așadar, el găsește cheia prin care lucrările sale să fie admirate și bine valorate de acele minți deschise, care înțeleg că Arta sa trece dincolo de cotidian, întrucât deține o încărcătură informativă în jurul a ceea ce este transcendental pentru a menține vie Istoria Culturii Române.

14

Se poate constata că arta pe care o creează acest artist nu intră în liniile convenționale care intervin în spațiile expoziționale, deoarece concepțiile sale de a vedea și simți arta îl duc în alte direcții, și anume de a transforma aceste obiecte moștenite în autentice opere de artă, unde puterea argumentativă a acestora constă în proiectarea unei imagini în care spectatorul nu apreciază doar frumusețea, ci și aprofundarea și descoperirea ei; pătrunzând mai adânc în aceasta, spectatorul descoperă în ea ceea ce intenționează artistul, care nu este altceva decât să transforme conținutul artei sale într-o autentică scenă de teatru, în care spectatorul devine complicele viziunii pe care artistul o nutrește, deschizând ferestrele, nu doar la modul literal, ci și prin compozițiile sale care sunt încadrate în acel concept scenic fizic din care artistul dorește să facem parte.

Spiritul său este de un artist infatigabil, mereu gata să ia act de ceea ce se întâmplă în jurul său și apoi să caute modalități de a realiza tot ceea ce îi trece prin minte, întrucât nu numai fațeta sa creativă trece prin Artă, ci și alte variante creative care îl duc în alte zone unde contribuie cu lucruri deosebite și interesante în același mod.

Într-adevăr, Flavius Lucăcel reușește prin toate acestea să ne arate cât de important este ca ființa umană să nu-și piardă niciodată din vedere moștenirea istorică.

A. Calderón de Jesús: Analist și Critic de Artă

FLAVIUS LUCĂCEL: l'artista che penetra nella coscienza di chi ha la cultura come stile di vita

Per capire perché artisti come Flavius Lucăcel dovrebbero avere un posto nel panorama dell'arte, dovremmo rivolgere lo sguardo a quello che è stato all'inizio il processo creativo dell'Arte Romena, che è nata sotto l'influenza dell'Oriente e dell'Occidente e che, fin dai suoi inizi storici, è ancorata nella sua essenza di Arte Balcanica, dove le connotazioni religiose occupano un posto importante nella vita sociale, sotto questa influenza si trova anche l'arte creata da questo artista.

Proprio per questo motivo e per sostenere la memoria storica, l'artista Flavius Lucăcel interviene con l'obiettivo di mantenere viva questa memoria, basata sul recupero di costumi legati al loro modo di vivere quotidiano e che si sono conservati fino ad oggi, e che l'artista intende, con un criterio ben consapevole, a conservarli per il futuro.

Da lì è nato il desiderio di recuperare oggetti emblematici che gli ricordano le esperienze vissute intorno alla sua casa paterna, come porte, finestre, telai, ricami e altri oggetti specifici del mondo rurale, che costituiscono una parte importante dell'identità del popolo romeno.

Attraverso tutti questi mezzi riesce a trovare la formula che rende possibile la riconversione di qualcosa di così trascendentale come usi e costumi, in autentiche opere d'arte. Se teniamo conto del fatto che l'Arte non è altro che un modo soggettivo di libera interpretazione secondo i momenti e le circostanze in cui viviamo, Flavius trova la chiave per fare le sue opere ammirate e ben valorizzate da quelle menti aperte che comprendono che l'Arte sorpassa il quotidiano, poiché ha un carico informativo trascendentale che mantiene viva la Storia della Cultura Romena.

Si può constatare che l'arte creata da questo artista non rientra nelle linee convenzionali che si trovano negli spazi espositivi, perché le sue concezioni di vedere e sentire l'arte lo portano in altre direzioni, vale a dire trasformare questi oggetti ereditati in vere e proprie opere d'arte, dove il loro potere argomentativo consiste nel proiettare un'immagine in cui lo spettatore non solo apprezza la bellezza, ma immerge nella sua scoperta; approfondendola, lo spettatore scopre in esso il messaggio dell'artista, che non è altro che trasformare il contenuto della sua arte in una vera e propria scena teatrale, in cui lo spettatore diventa complice della visione che l'artista nutre, aprendo le finestre, non solo in senso letterale, ma anche attraverso le sue composizioni che si inquadrano in quel concetto scenico fisico nel cui l'artista vuole portarci.

Il suo spirito è quello di un artista frenetico, sempre pronto a prendere atto di ciò che accade intorno a lui e poi cercare il modo di realizzare tutto ciò che gli passa per la mente, poiché tutte le sue opere, speciali e particolari, passano attraverso l'Arte.

In effetti, Flavius Lucăcel riesce in tutto questo a mostrarci quanto sia importante che l'essere umano non perda mai di vista il suo patrimonio storico.

A. Calderón de Jesús, analista e critico d'arte



Transilvania

110x52

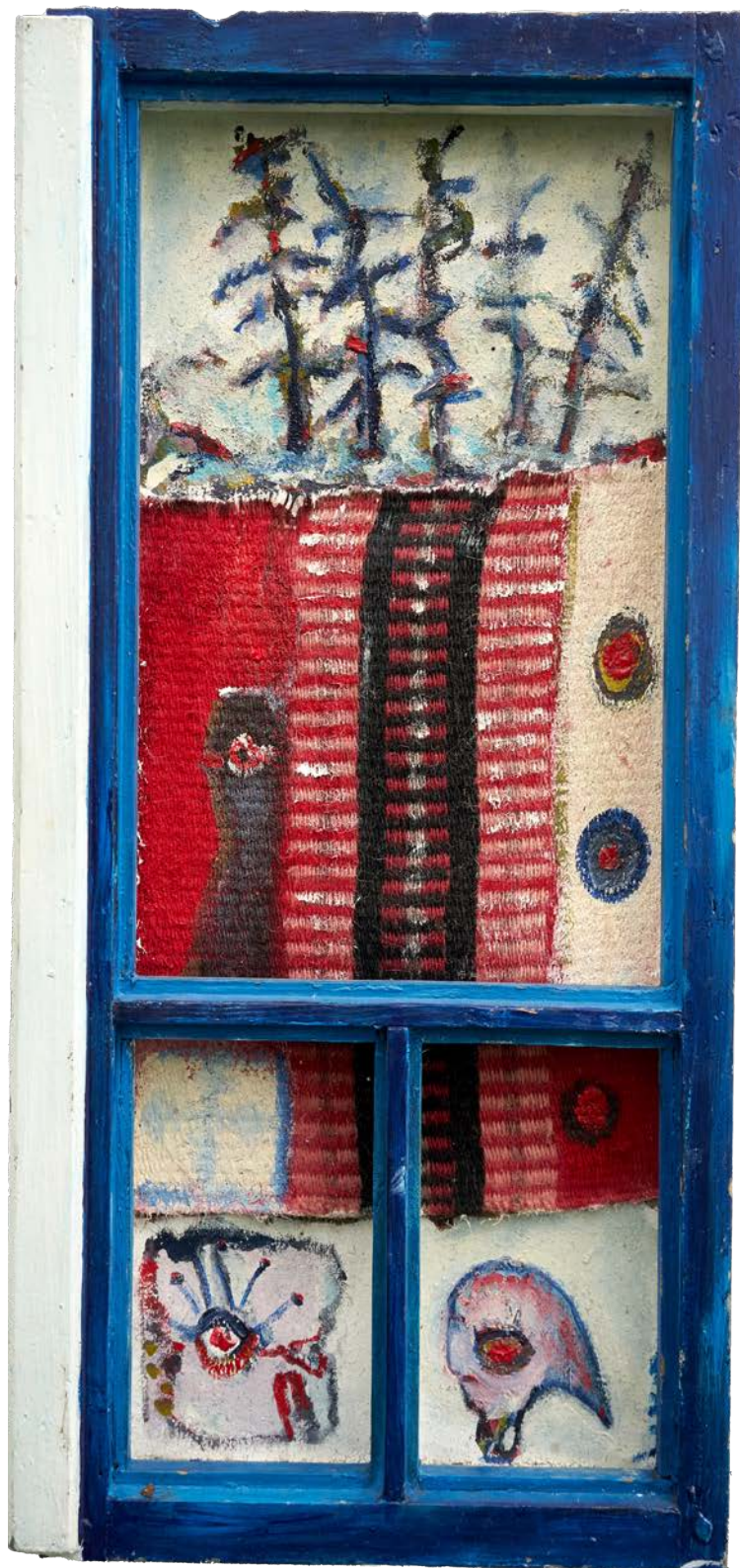
Transilvania



Case goale

70x39

Case disabitate



Pe fereastră

73x42

Alla finestra



Camera de oaspeți

106x48,5

La stanza degli ospiti



Satul părăsit

113x39

Il villaggio abbandonato



Nunta

83x70

Festa di nozze



De mână prin sat

112,5x40

Passeggiata tra le vie del villaggio



Cărăile satului

112x39

I vicoli del villaggio

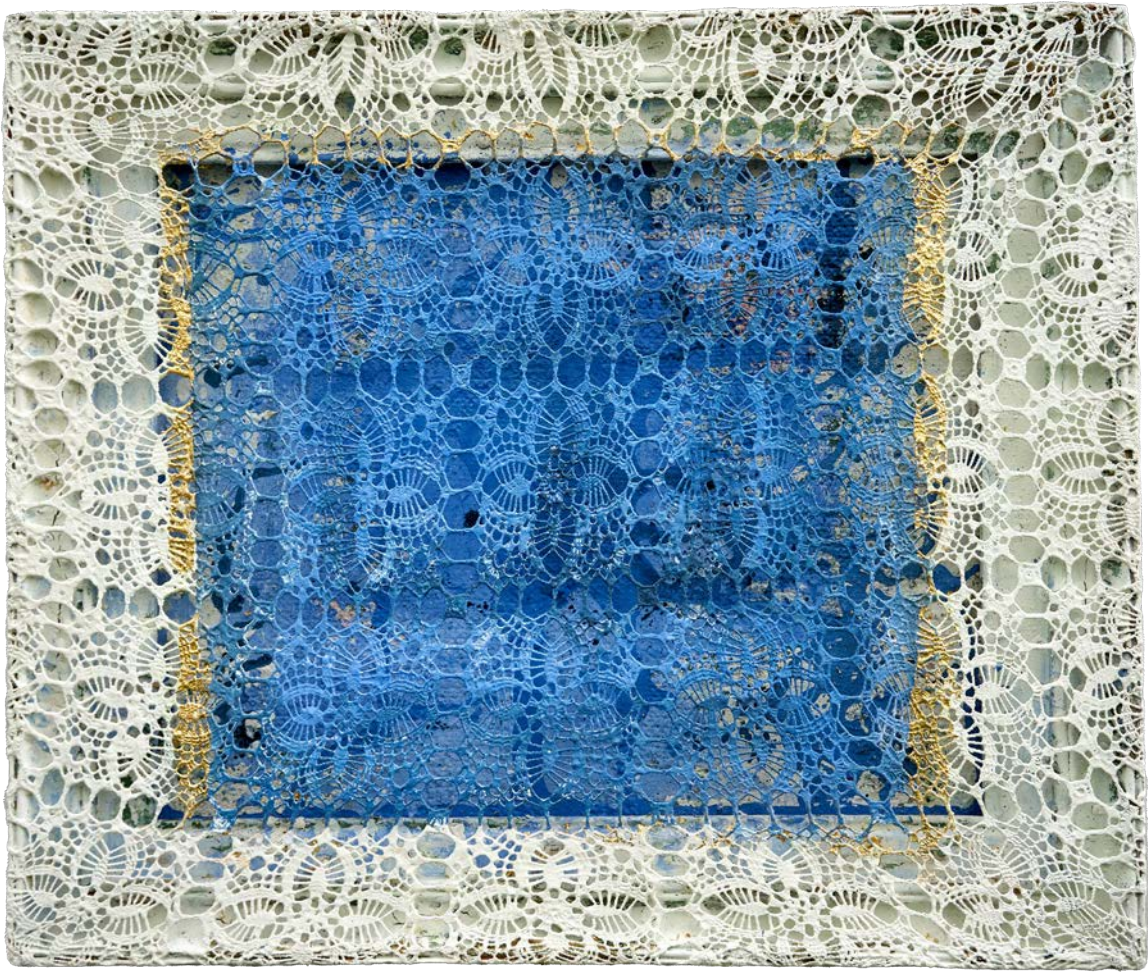


25

Spre lumină

58x30

Verso la luce



26

Silvania

63x51

Silvania





Surorile mele

50x53

Le mie sorelle

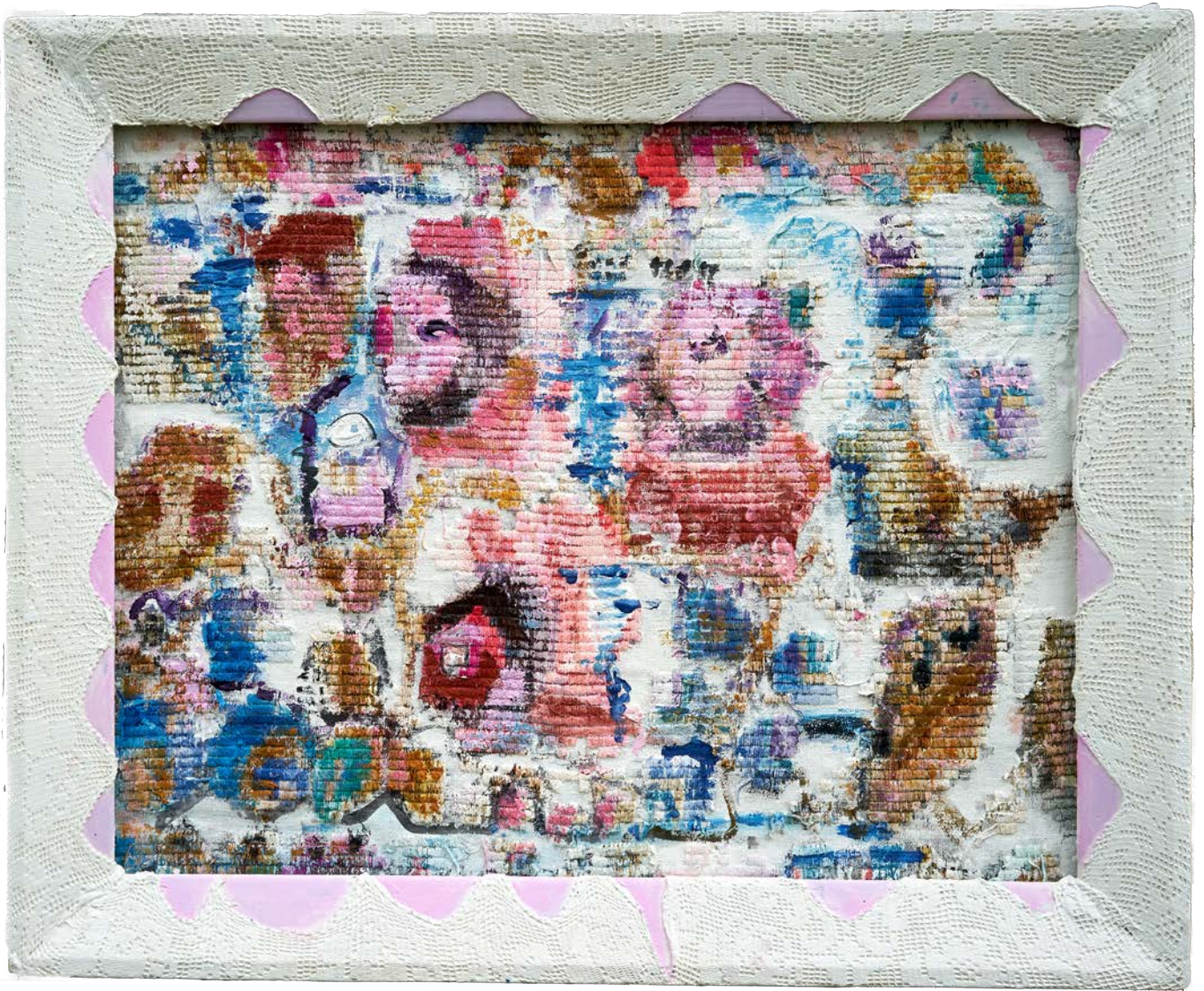




Fecioara despletită

112x38

Donna con capelli sciolti



Amintirile mameilor

101x84

I ricordi della mamma



32

Zâmbetul mamei

89x68

Il sorriso della mamma





Florile bunicii

82x62

I fiori della nonna



35

Tihnă

54x30

Tranquillità

Am folosit pentru aceste lucrări ștergare și țoale vechi țesute de femei din Țara Silvaniei și din Transilvania. Ramele geamurilor sunt din diferite sate ale României, precum și din clădiri monumentale ale Clujului. Le-am folosit cu bucuria și încrederea unui constructor, ce adaugă într-un edificiu ca liant energia trecută prin mințile și mâinile unui îndelungat șir de creatori din familiile noastre. Ieșit din îngrijorarea pierderii patrimoniului, demersul meu e un îndemn artistic să păstrăm ceea ce au făcut ei.

Flavius Lucăcel

36

Sponsor principal



Sponsori



Per questi lavori ho utilizzato vecchie salviette e panni tessuti dalle donne del Paese di Silvania e della Transilvania. I telai delle finestre provengono da diversi villaggi della Romania, così come da edifici monumentali di Cluj. Li ho usati con la gioia e la fiducia di un costruttore, che aggiunge a un edificio, come legante, l'energia passata attraverso le menti e le mani di una lunga fila di creatori nelle nostre famiglie. Sereno sul salvare il patrimonio, mio approccio è un invito artistico a preservare ciò che loro hanno fatto.

Flavius Lucăcel



Caiete Silvane



CREART

